



กรมวิทยาศาสตร์การแพทย์
DEPARTMENT OF MEDICAL SCIENCES

BQSF
Bureau of Quality and Safety of Food

คู่มือให้บริการประชาชน



สำนักคุณภาพและความปลอดภัยอาหาร

**คู่มือให้บริการประชาชน
ของสำนักคุณภาพและความปลอดภัยอาหาร**

บทบาหน้าที่

ตามกฎกระทรวงแบ่งส่วนราชการกรมวิทยาศาสตร์ กระทรวงสาธารณสุข พ.ศ. 2552

ประกาศในราชกิจจานุเบกษา เล่ม 126 ตอนที่ 98 ก วันที่ 28 ธันวาคม 2552

1. พัฒนาระบบและกำหนดมาตรฐานการตรวจวิเคราะห์ และให้บริการตรวจวิเคราะห์ทางห้องปฏิบัติการด้านอาหาร
2. ศึกษา วิเคราะห์ วิจัยและพัฒนาองค์ความรู้และเทคโนโลยีทางห้องปฏิบัติการด้านอาหาร
3. เป็นห้องปฏิบัติการอ้างอิงด้านการตรวจสอบรับรองคุณภาพและความปลอดภัยของอาหาร
4. พัฒนาคุณภาพ มาตรฐานของกระบวนการผลิตอาหารตามมาตรฐานสากล
5. พัฒนาคุณภาพห้องปฏิบัติการ สนับสนุนด้านวิชาการและถ่ายทอดเทคโนโลยีการตรวจวิเคราะห์แก่ห้องปฏิบัติการเครือข่าย ห้องปฏิบัติการภาครัฐและภาคเอกชน
6. ปฏิบัติงานร่วมกับหรือสนับสนุนการปฏิบัติงานของหน่วยงานอื่นที่เกี่ยวข้องหรือที่ได้รับมอบหมาย

การให้บริการ

1. การตรวจวิเคราะห์ทางห้องปฏิบัติการด้านอาหาร
2. การทดสอบความชำนาญการตรวจวิเคราะห์อาหารและน้ำ
3. การรับรองความปลอดภัยด้านอาหาร (Food Safety)
4. การประเมินความปลอดภัยอาหารใหม่ (Novel food) และวัตถุเจือปนอาหาร (food additives)
5. การขอคัดสำเนารายงานผลการตรวจวิเคราะห์
6. การแปลผลวิเคราะห์เป็นภาษาอังกฤษ

1. การตรวจวิเคราะห์ทางห้องปฏิบัติการด้านอาหาร

1.1 ขอบข่ายการให้บริการ

ให้บริการตรวจวิเคราะห์คุณภาพและความปลอดภัยอาหาร แยกตามรายการ ดังนี้

- การตรวจทางเคมี- ฟิสิกส์ เช่น การตรวจเอกลักษณ์และหาปริมาณสารสำคัญต่างๆ ได้แก่ สารปนเปื้อน สารกำจัดศัตรูพืชตกค้าง วัตถุเจือปน สารพิษจากเชื้อรา ส่วนประกอบของอาหาร ในผลิตภัณฑ์อาหาร น้ำ เครื่องดื่ม และภาชนะบรรจุอาหาร ฯลฯ
- การตรวจวิเคราะห์ทางจุลชีววิทยา เช่น การปนเปื้อนของเชื้อจุลินทรีย์ประเภทต่าง ปรสิต ยาปฏิชีวนะ ความสะอาดของภาชนะบรรจุอาหาร ฯลฯ
- การตรวจวิเคราะห์ทางกายภาพ เช่น ความสมบูรณ์ของภาชนะบรรจุของอาหารกระป๋อง ฯลฯ
- การตรวจวิเคราะห์คุณภาพเบื้องต้นของอาหารตัดแปรรูปพันธุกรรม ตรวจยีนยีนชนิดของยีน ฯลฯ

*หมายเหตุ) ระเบียบกรมวิทยาศาสตร์การแพทย์ว่าด้วยอัตราค่าบำรุงการตรวจวิเคราะห์และให้บริการ พ.ศ. ๒๕๖๒ ทั้งนี้ กรุณาสอบถามข้อมูลในรายละเอียดจากเจ้าหน้าที่รับตัวอย่าง ณ ศูนย์วิทยาศาสตร์การแพทย์ที่ 4

1.2 เอกสารที่เกี่ยวข้อง

- 1.2.1 แบบฟอร์มส่งตัวอย่าง: อาหาร ของศูนย์รวมบริการกรมวิทยาศาสตร์การแพทย์ กระทรวงสาธารณสุข (F-SR-01/1)
- 1.2.2 แบบฟอร์มรายละเอียดผลิตภัณฑ์อาหาร ของศูนย์รวมบริการกรมวิทยาศาสตร์การแพทย์ กระทรวงสาธารณสุข (F-SR-01/2)

**ขั้นตอนการให้บริการตรวจวิเคราะห์ทางห้องปฏิบัติการ (Work Flow)
ของสำนักคุณภาพและความปลอดภัยอาหาร (สคอ.)**

ขั้นตอน	กิจกรรมที่สำคัญ	เอกสารที่เกี่ยวข้อง	ผู้ปฏิบัติงาน	ระยะเวลา
	<p>ผู้รับบริการส่งตัวอย่าง ณ ศูนย์รวมบริการ (ศูนย์วิทยาศาสตร์การแพทย์ที่ 4 นนทบุรี)</p>	<ol style="list-style-type: none"> หนังสือนำส่งตัวอย่าง หรือ แบบฟอร์มส่งตัวอย่าง 	ผู้รับบริการ	10-15 นาที/ตัวอย่าง
	<p>ตรวจสอบสภาพความครบถ้วนและความถูกต้องของตัวอย่างและเอกสาร</p>	<ol style="list-style-type: none"> หนังสือนำส่งตัวอย่าง หรือ แบบฟอร์มส่งตัวอย่าง 	เจ้าหน้าที่รับตัวอย่าง	10-15 นาที/ตัวอย่าง
	<p>ผู้รับบริการชำระค่าตรวจวิเคราะห์ตามระเบียบกรมวิทยาศาสตร์การแพทย์</p>	<ol style="list-style-type: none"> หนังสือนำส่งตัวอย่าง หรือ แบบฟอร์มส่งตัวอย่าง ใบเสร็จรับเงิน (เอกชนนำส่ง) ออกใบนัด 	ผู้รับบริการ	10-15 นาที/ตัวอย่าง
	<p>รวบรวมตัวอย่างพร้อมเอกสารส่งให้ห้องปฏิบัติการที่เกี่ยวข้อง</p>	<ol style="list-style-type: none"> หนังสือนำส่งตัวอย่าง หรือ แบบฟอร์มส่งตัวอย่าง ใบกำกับตัวอย่าง 	เจ้าหน้าที่รับตัวอย่าง	15-45 นาที/รอบ
	<p>ตรวจสอบสภาพความครบถ้วนและความถูกต้องของตัวอย่างและเอกสาร</p>	<ol style="list-style-type: none"> หนังสือนำส่งตัวอย่างหรือ แบบฟอร์มส่งตัวอย่าง ใบกำกับตัวอย่าง 	เจ้าหน้าที่รับตัวอย่างของห้องปฏิบัติการ สคอ.	15-20 นาที/รอบ
	<p>วางแผนการตรวจวิเคราะห์/ดำเนินการตรวจวิเคราะห์/ตรวจสอบความถูกต้องของข้อมูล/จัดทำรายงานผลการตรวจวิเคราะห์</p>	<ol style="list-style-type: none"> ระเบียบปฏิบัติ (QP) ที่เกี่ยวข้อง มาตรฐานการปฏิบัติงาน (SOP) ที่เกี่ยวข้อง 	<ol style="list-style-type: none"> ผู้ตรวจวิเคราะห์ หัวหน้าห้องปฏิบัติการ 	ขึ้นอยู่กับรายการตรวจวิเคราะห์ตามประกาศกรมฯ พ.ศ. 2548
	<ol style="list-style-type: none"> ทวนสอบข้อมูลและตรวจสอบความถูกต้องของรายงานผลการตรวจวิเคราะห์ เสนอผู้อำนวยการ ผู้อำนวยการลงนาม 	<ol style="list-style-type: none"> รายงานผลการตรวจวิเคราะห์ Worksheet บันทึกผล 	<ol style="list-style-type: none"> หัวหน้าห้องปฏิบัติการ เจ้าหน้าที่ฝ่ายบริหารทั่วไป ผู้อำนวยการ 	30 นาที/รายงาน
	<p>ส่งมอบรายงานผลฯ ให้ผู้ใช้บริการ 2 ทาง</p> <ol style="list-style-type: none"> รับด้วยตัวเอง หรือ ทางไปรษณีย์ 	<ol style="list-style-type: none"> รายงานผลการตรวจวิเคราะห์ ใบนำส่งไปรษณีย์ลงทะเบียน 	เจ้าหน้าที่ฝ่ายบริหารทั่วไปที่ได้รับมอบหมาย	30 นาที/รายงาน

2. การทดสอบความชำนาญการตรวจวิเคราะห์อาหารและน้ำ

2.1 ขอบข่ายการให้บริการ

ให้บริการทดสอบความชำนาญการตรวจวิเคราะห์แกห้องปฏิบัติการ

2.1.1 ทดสอบความชำนาญการตรวจวิเคราะห์อาหารและน้ำทางเคมี

แผนละ 1 รอบ/ปี จำนวน 11 แผน

ลำดับ	รายการ	ชนิดตัวอย่าง (matrix)	วัน/เดือน/ปี		ค่าบริการ (บาท)
			ปีรับสมัคร	กำหนดส่งตัวอย่าง	
1	arsenic, cadmium, copper, iron, manganese and lead	น้ำ	31 ธ.ค. 2561	13 ก.พ. 2562	2,000 ต่อรอบ
2	total solids, total hardness, chloride, fluoride, nitrate,sulfate			21 มิ.ย. 2562	2,000 ต่อรอบ
3	ปริมาณกรดเบนโซอิก และกรดซอร์บิก	มายองเนส น้ำหวาน		14 ม.ค. 2562	2,000 ต่อตัวอย่าง
4	ปริมาณกาเฟอีน	เครื่องดื่มผสม กาเฟอีน/ชา ปรุงสำเร็จ ชนิดน้ำ		4 มี.ค. 2562	2,000 ต่อตัวอย่าง
5	สีอินทรีย์สังเคราะห์ (Ponceau 4R, Allura Red, Azorubine, Tartrazine, Sunset yellow FCF, Brilliant blue FCF)	น้ำหวาน		20 พ.ค. 2562	2,000 ต่อตัวอย่าง
6	ของแข็งทั้งหมด โปรตีน ไขมัน น้ำตาลแลคโตส น้ำตาลซูโครส	นมโค		4 มี.ค. 2562	2,000 ต่อตัวอย่าง
7	Total Aflatoxin & Aflatoxin B1	ถั่วลิสง ข้าวโพด		26 ก.พ. 2562	2,000 ต่อตัวอย่าง
8	สารเคมีกำจัดศัตรูพืช กลุ่มออร์กาโนคลอรีน ไขมันสัตว์	ไขมันสัตว์		16 เม.ย. 2562	2,000 ต่อตัวอย่าง
9	Iodine	เกลือปรีโภาค		22 เม.ย. 2562	ไม่เสีย ค่าใช้จ่าย
10	สารเคมีป้องกันกำจัดศัตรูพืชตกค้าง	ผักผลไม้		26 มี.ค. 2562	ไม่เสีย ค่าใช้จ่าย
11	โลหะหนักในอาหาร	นมผง	15 ก.พ. 2562	ไม่เสีย ค่าใช้จ่าย	

2.1.2 ทดสอบความชำนาญการตรวจวิเคราะห์อาหารทางกายภาพ

แผนละ 1 รอบ/ปี จำนวน 1 แผน

ลำดับ	รายการ	ชนิดตัวอย่าง (matrix)	วัน/เดือน/ปี		ค่าบริการ (บาท)
			ปิดรับสมัคร	กำหนดส่งตัวอย่าง	
1	สิ่งแปลกปลอมประเภท Light Filth	แป้งข้าวเจ้า, Alimentary Pastes (มักกะโรนี)	31 ธ.ค. 2561	28 ก.พ. 2562	2,000 ต่อรอบ

2.1.2 ทดสอบความชำนาญการตรวจวิเคราะห์อาหารทางจุลชีววิทยา

แผนละ 1 รอบ/ปี จำนวน 9 แผน

ลำดับ	รายการ	วัน/เดือน/ปี		ค่าบริการ (บาท)
		ปิดรับสมัคร	กำหนดส่ง ตัวอย่าง	
1	Coliforms (MPN/กรัม) <i>E. coli</i> (MPN/กรัม)	30 ก.ย. 2561	2 ต.ค. 2562	2,000 ต่อรายการทดสอบ
2	<i>L. monocytogenes</i> (พบ/ไม่พบ ต่อ 25 กรัม)		6 พ.ย. 2562	3,000 ต่อรายการ
3	<i>S. aureus</i> (MPN/กรัม)		20 พ.ย. 2562	2,000 ต่อรายการ
4	<i>S. aureus</i> (cfu/กรัม)		12 ธ.ค. 2562	2,000 ต่อรายการ
5	<i>Salmonella</i> spp. (พบ/ไม่พบ ต่อ 25 กรัม)	31 ธ.ค. 2561	12 ก.พ. 2562	2,000 ต่อรายการ
6	จำนวนจุลินทรีย์ (CFU/กรัม)		19 มี.ค. 2562	2,000 ต่อรายการ
7	<i>B. cereus</i> (CFU/กรัม)		7 พ.ค. 2562	3,000 ต่อรายการ
8	จำนวนยีสต์และรา (CFU/กรัม)		11 มิ.ย. 2562	2,000 ต่อรายการ
9	<i>S. aureus</i> (พบ/ไม่พบ ต่อ 0.1 กรัม)		9 ก.ค. 2562	2,000 ต่อรายการ

สอบถามรายละเอียดเพิ่มเติม

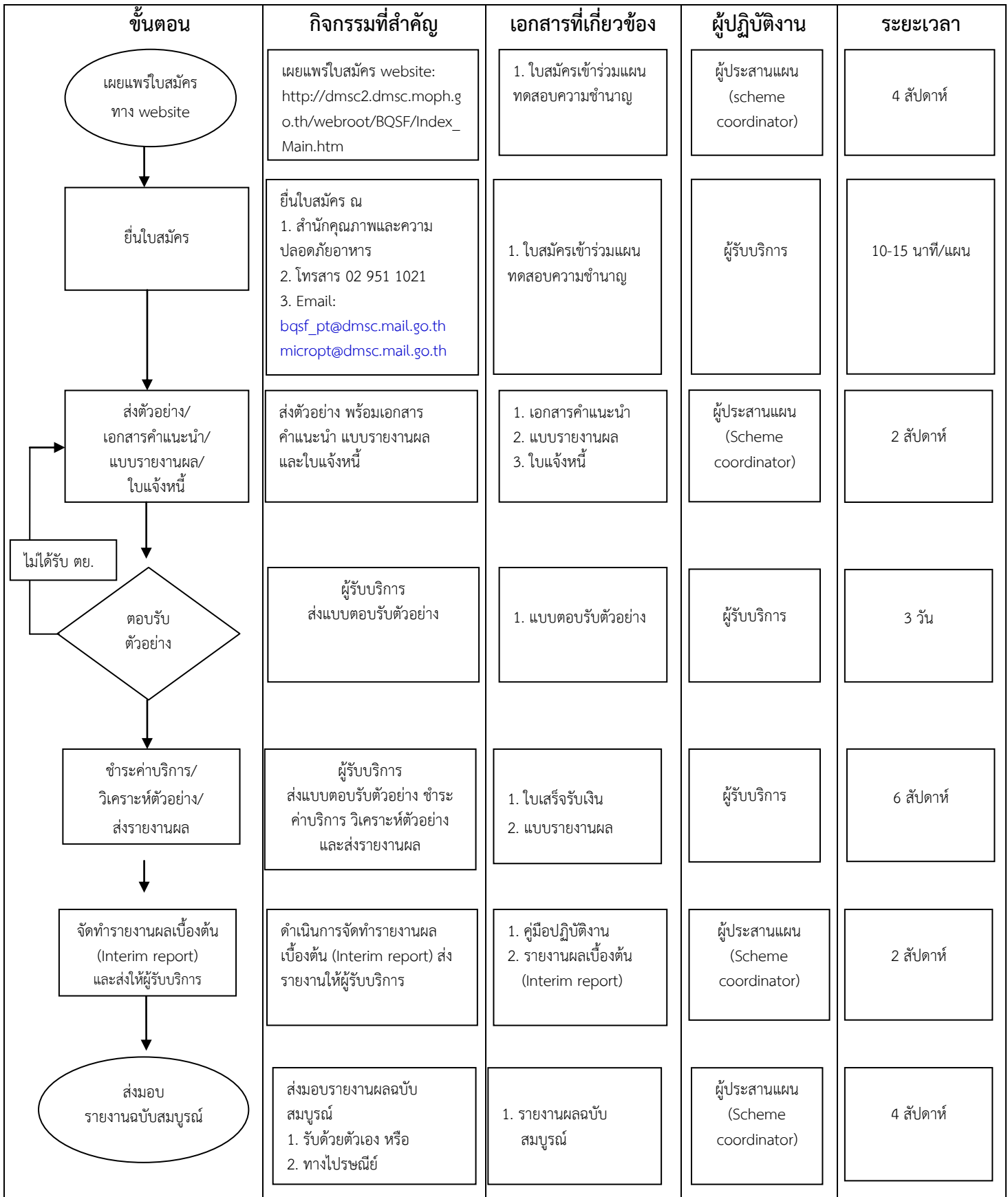
1. E mail: bqs_f_pt@dmsc.mail.go.th
2. โทรศัพท์ 02 951 0000 ต่อ 99622 (จิตผกา), 02 951 0000 ต่อ 99602 (วิชาดา)
3. website http://bqs_f.dmsc.moph.go.th/

*หมายเหตุ) จำกัดจำนวนสมาชิกไม่เกิน 150 ราย/แผน

2.2 เอกสารที่เกี่ยวข้อง

2.2.1 ใบสมัครเข้าร่วมแผนทดสอบความชำนาญการวิเคราะห์อาหารและน้ำ: F PT 20 T6 038 Rev.03

ขั้นตอนการให้บริการทดสอบความชำนาญการตรวจวิเคราะห์อาหารและน้ำ (Work Flow)
ของสำนักคุณภาพและความปลอดภัยอาหาร



3. การรับรองความปลอดภัยด้านอาหาร (Food Safety)

3.1 ขอบข่ายการให้บริการ

กระทรวงสาธารณสุขได้มอบหมายให้กรมวิทยาศาสตร์การแพทย์ ให้การรับรองและให้เครื่องหมายตราสัญลักษณ์ (Logo) “อาหารปลอดภัย” (Food Safety) แก่ผู้ประกอบการที่จำหน่ายอาหารโดยมีหลักเกณฑ์ดังนี้

- 3.1.1. ผู้ประกอบการต้องมีแหล่งจำหน่ายอาหารแน่นอน ได้แก่
 - 3.1.1.1 ซูเปอร์มาร์เก็ตในห้างสรรพสินค้า
 - 3.1.1.2 ตลาดสด ตลาดนัดที่มีจุดจำหน่ายประจำ ร้านค้า ร้านขายของชำ แผงลอย
 - 3.1.1.3 ภัตตาคาร ร้านอาหาร สโมสร โรงเรียน โรงพยาบาล ฯลฯ
- 3.1.2 ประเภทอาหารที่ให้การรับรอง เป็นอาหารทั่วไปที่ไม่มีเลขสารบบอาหารของสำนักงานคณะกรรมการอาหารและยา (อย.) หรืออาหารที่อย. ไม่ได้กำหนดคุณภาพมาตรฐาน หรืออาหารที่ไม่ได้ผ่านการตรวจสอบคุณภาพมาก่อน หรืออาหารสำเร็จรูปที่พร้อมบริโภคทันทีซึ่งผู้ปรุงเป็นผู้จำหน่ายแก่ผู้บริโภคโดยตรง ได้แก่
 - 3.1.2.1 อาหารสด (อาหารดิบ)
 - 3.1.2.2 อาหารพร้อมปรุง
 - 3.1.2.3 อาหารพร้อมบริโภค
 - 3.1.2.4 อาหารแห้ง
 - 3.1.2.5 อื่นๆ
- 3.1.3 ประเภทการตรวจวิเคราะห์สารเคมีปนเปื้อนและจุลินทรีย์ในอาหารที่ให้การรับรองตามข้อ 1.2 มี ดังนี้
สารบอร์แรกซ์ สารเคมีกำจัดศัตรูพืช สารฟอกขาว สารกันรา (กรดซาลิซิลิก) สารฟอร์มาลิน (น้ำยาดองศพ) สารเร่งเนื้อแดง (กลุ่มเบต้าอะโกนิสต์ เช่น ซาลบูตามอล เคลนบิวเทอร์อล) สารต้านจุลชีพ และจุลินทรีย์

3.2 เอกสารที่เกี่ยวข้อง

- 3.2.1 ใบสมัครเพื่อขอการรับรองอาหารปลอดภัย
- 3.2.2 แผนที่แสดงที่ตั้งของผู้รับบริการ

ขั้นตอนการให้บริการรับรองความปลอดภัยด้านอาหาร (Food Safety) (Work Flow)
ของสำนักคุณภาพและความปลอดภัยอาหาร

ขั้นตอน	กิจกรรมที่สำคัญ	เอกสารที่เกี่ยวข้อง	ผู้ปฏิบัติงาน	ระยะเวลา
<p>ยื่นใบสมัคร</p>	<p>ผู้รับบริการยื่นใบสมัครเข้าร่วมโครงการ ณ สำนักคุณภาพและความปลอดภัยอาหาร</p>	<p>1. ใบสมัครเพื่อขอการรับรองอาหารปลอดภัย 2. แผนที่ตั้งของผู้รับบริการ</p>	<p>ผู้รับบริการ</p>	<p>10-15 นาที</p>
<p>ตรวจสอบลักษณะทั่วไป/เก็บตัวอย่าง</p>	<p>ตรวจสอบสุลักษณะสถานที่ผลิตหรือจำหน่ายอาหารเมื่อผ่านเกณฑ์จะสุ่มเก็บตัวอย่างอาหารโดยจะเก็บตัวอย่าง 3 ครั้งติดต่อกัน (เดือนละครั้ง)</p>	<p>1. แบบฟอร์มการตรวจร้านจำหน่ายอาหาร</p>	<p>เจ้าหน้าที่ฝ่ายตรวจวิเคราะห์และรับรองอาหารปลอดภัย</p>	<p>1 วัน (เจ้าหน้าที่จะนัดวันตรวจสอบสุลักษณะภายใน 1 สัปดาห์หลังจากยื่นใบสมัคร)</p>
<p>ดำเนินการตรวจวิเคราะห์</p>	<p>วางแผนการตรวจวิเคราะห์/ดำเนินการตรวจวิเคราะห์/ตรวจสอบความถูกต้องของข้อมูล/จัดทำรายงานผลการตรวจวิเคราะห์</p>	<p>1. คู่มือปฏิบัติงาน</p>	<p>เจ้าหน้าที่ฝ่ายตรวจวิเคราะห์และรับรองอาหารปลอดภัย</p>	<p>2 วัน</p>
<p>ผลการตรวจวิเคราะห์ผ่าน 3 ติดต่อกัน</p>	<p>1. ทวนสอบข้อมูลและตรวจสอบความถูกต้องของรายงานผลการตรวจวิเคราะห์ 2. เจ้าหน้าที่แจ้งค่าใช้จ่ายให้ผู้รับบริการ</p>	<p>1. ตารางปฏิบัติการตรวจวิเคราะห์ 2. ใบสมัครเพื่อขอการรับรองอาหารปลอดภัย</p>	<p>เจ้าหน้าที่ฝ่ายตรวจวิเคราะห์และรับรองอาหารปลอดภัย</p>	<p>3 เดือน</p>
<p>ชำระค่าบริการ</p>	<p>ผู้รับบริการชำระค่าบริการ</p>	<p>1. ใบสมัครเพื่อขอการรับรองอาหารปลอดภัย 2. ใบเสร็จรับเงิน</p>	<p>ผู้รับบริการ</p>	<p>5-15 นาที</p>
<p>ส่งมอบประกาศนียบัตรและป้ายทอง</p>	<p>ส่งมอบประกาศนียบัตรและป้ายทอง 1. รับด้วยตัวเอง หรือ 2. ทางไปรษณีย์</p>	<p>1. รายงานผลการตรวจวิเคราะห์ 2. ใบนำส่งไปรษณีย์ลงทะเบียน</p>	<p>เจ้าหน้าที่ฝ่ายตรวจวิเคราะห์และรับรองอาหารปลอดภัย</p>	<p>2 สัปดาห์</p>

4. การประเมินความปลอดภัยอาหารใหม่ (Novel food) และวัตถุเจือปนอาหาร (food additives)

4.1 ขอบข่ายการให้บริการ

ขอบเขตการให้บริการ

- 1) ประเมินความปลอดภัยอาหารใหม่ (Novel food)
- 2) ประเมินความปลอดภัยวัตถุเจือปนอาหาร (Food additive)

ช่องทางการให้บริการ

สถานที่ให้บริการ หน่วยประเมินความปลอดภัยอาหารและผลิตภัณฑ์อาหาร 8 สำนักคุณภาพและความปลอดภัยอาหาร กรมวิทยาศาสตร์การแพทย์ 88/7 ซอยติวานนท์ 14 ต.ตลาดขวัญ อ.เมือง จ.นนทบุรี 11000

โทร 0-2951-0000 ต่อ 99566, 98332 โทรสาร 0-2951-1021 และ 0-2951-1023

E-mail: riskcenter.bqsf@dmsc.mail.go.th

ระยะเวลาการเปิดให้บริการ

วันจันทร์-ศุกร์ (ยกเว้นวันหยุดราชการ) เวลา 9.30-12.00 และ 13.00-16.30

เงื่อนไขการยื่นขอประเมินความปลอดภัย

1. กรณียื่นขอประเมินความปลอดภัยอาหารใหม่ : ผู้ขอประเมินความปลอดภัยอาหารใหม่ศึกษาเอกสารตามบัญชีแนบท้ายประกาศกระทรวงสาธารณสุข (ฉบับที่ 376) พ.ศ. 2559 เรื่อง อาหารใหม่ (Novel food)
2. ผู้ขอประเมินจัดเตรียมเอกสารหลักฐานประกอบการประเมินความปลอดภัยให้ครบถ้วน และกรอกรายละเอียดในแบบคำขอประเมินความปลอดภัยอาหารใหม่ (Novel food)/ หรือวัตถุเจือปนอาหาร (food additive)
3. ผู้ขอประเมินโทรนัดหมายล่วงหน้าอย่างน้อย 1 วันทำการ ก่อนยื่นเอกสารหลักฐานเพื่อขอรับการประเมินความปลอดภัยด้วยตนเองได้ที่หน่วยประเมินความปลอดภัยอาหารและผลิตภัณฑ์อาหาร 8 สำนักคุณภาพและความปลอดภัยอาหาร กรมวิทยาศาสตร์การแพทย์
4. หน่วยประเมินความปลอดภัยอาหารและผลิตภัณฑ์ จะพิจารณาความสมบูรณ์และครบถ้วนของเอกสาร 5 วันทำการ และแจ้งผลการพิจารณาเอกสารให้ผู้ขอประเมินความปลอดภัยตามช่องทางที่ได้แจ้งไว้ กรณีหลักฐานประกอบการประเมินความปลอดภัยไม่ครบถ้วน ทางหน่วยประเมินความปลอดภัยอาหาร และผลิตภัณฑ์จะแจ้งต่อผู้ขอประเมินความปลอดภัยเพื่อขอเอกสารเพิ่มเติม โดยหน่วยประเมินความปลอดภัย อาหารและผลิตภัณฑ์ จะไม่ตอบรับประเมินหากพบว่าเอกสารหลักฐานไม่ครบถ้วนหรือไม่เป็นตามหลักวิชาการ
5. หน่วยประเมินความปลอดภัยอาหารและผลิตภัณฑ์จะดำเนินการประเมินความปลอดภัย โดยใช้ระยะเวลา 90 วันทำการ ทั้งนี้จะไม่นับรวมระยะเวลาที่ใช้ในการเรียกขอเอกสารเพิ่มเติมในกรณีที่ข้อมูลไม่เพียงพอต่อการใช้ประกอบการตัดสินใจของคณะผู้เชี่ยวชาญในการพิจารณาประเมิน
6. เมื่อดำเนินการประเมินความปลอดภัยเรียบร้อยแล้ว หน่วยประเมินความปลอดภัยอาหารและผลิตภัณฑ์ จะแจ้งแก่ผู้ขอประเมินให้มารับรายงานผลการประเมินความปลอดภัยด้วยตนเองเพื่อนำไปใช้ประกอบการขออนุญาตผลิตภัณฑ์อาหารตามกระบวนการต่อไป

4.2 เอกสารที่เกี่ยวข้อง

1. แบบขอประเมินความปลอดภัยฯ ซึ่งลงนามโดยเจ้าของกิจการ หรือผู้ดำเนินกิจการ หรือกรรมการที่มีอำนาจลงนามหรือผู้แทน จำนวน 2 ฉบับ
2. สำเนาบัตรประชาชน หรือสำเนาหนังสือเดินทางของผู้ขอประเมินความปลอดภัยฯ จำนวน 1 ฉบับ
3. สำเนาหนังสือมอบอำนาจจากเจ้าของกิจการ หรือผู้ดำเนินกิจการ หรือกรรมการที่มีอำนาจลงนาม (กรณี มอบอำนาจให้ผู้แทนเป็นผู้ขอประเมินฯ) จำนวน 1 ฉบับ
4. เอกสารหลักฐานประกอบการประเมินความปลอดภัย จำนวน 2 ฉบับ
5. ซีดีรอม (CD-ROM) ที่บรรจุข้อมูลของเอกสารและหลักฐานประกอบ และ/หรือเอกสารแนบที่แสดงใน เอกสารหลักฐานประกอบการประเมินความปลอดภัย อย่างละ 2 ชุด

ค่าธรรมเนียม

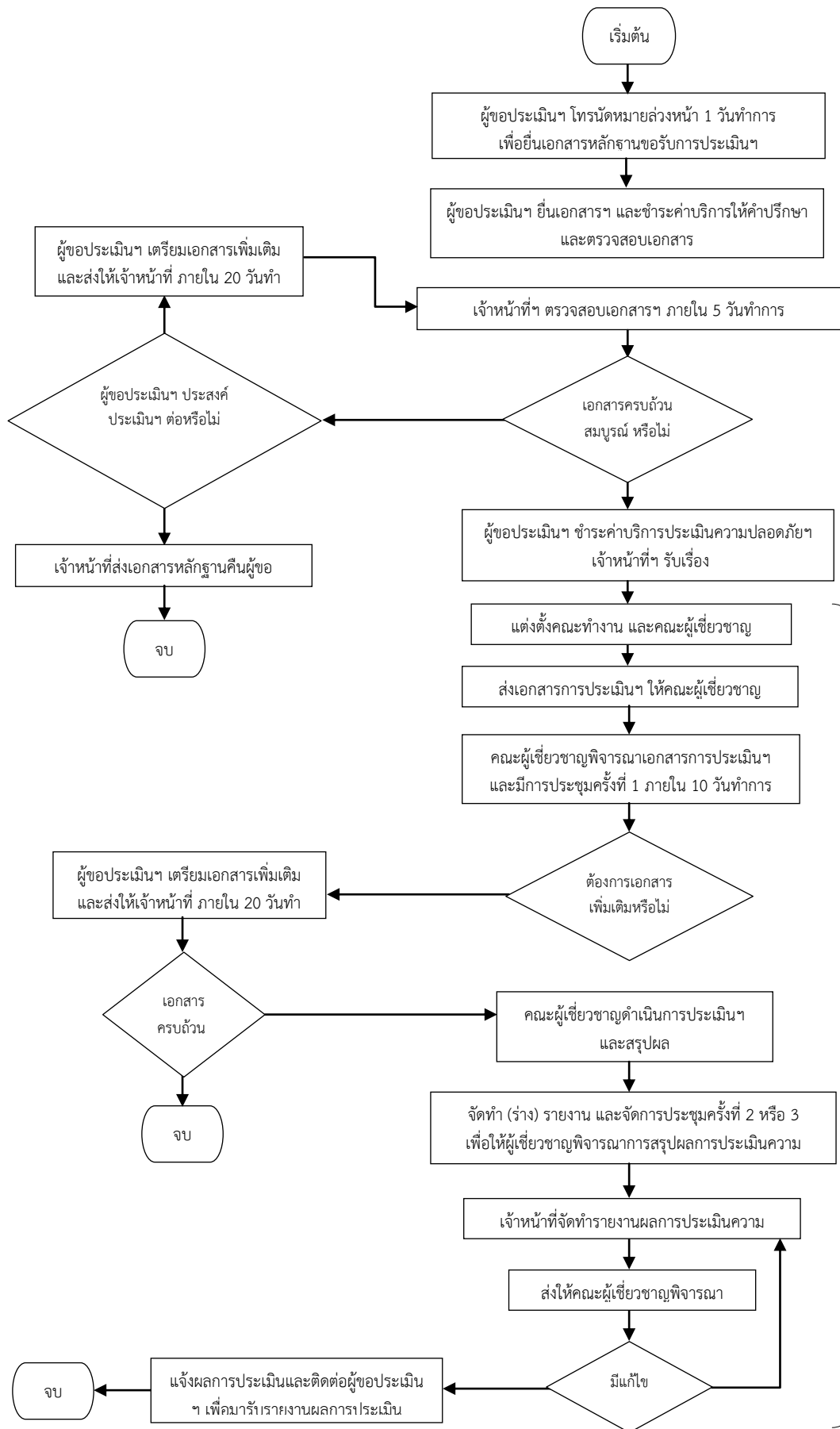
- 1) อัตราค่าบริการตรวจสอบความถูกต้อง ครบถ้วนของเอกสารเมื่อยื่นขอประเมินครั้งแรก 1,000 บาท
- 2) อัตราค่าบริการประเมินความปลอดภัยอาหารใหม่ 60,000 บาท/1 ส่วนประกอบ อัตราค่าบริการนี้ครอบคลุมการให้บริการประเมินความปลอดภัยโดยคณะผู้เชี่ยวชาญ และรายงาน ผลการประเมินความปลอดภัย จำนวน 1 เล่ม (ไม่รวมกรณีสูญหายหรือขอเพิ่มเติม 500 บาท/เล่ม)
- 3) การชำระค่าบริการ: ผู้ขอประเมินความปลอดภัย ติดต่อชำระค่าบริการได้ที่ศูนย์รวมบริการ (ศูนย์วิทยาศาสตร์การแพทย์ที่ 4 กรมวิทยาศาสตร์การแพทย์ นนทบุรี) ช่องทางการร้องเรียน/แนะนำบริการ หน่วยประเมินความปลอดภัยอาหารและผลิตภัณฑ์อาหาร

ช่องทางการร้องเรียน/แนะนำบริการ

หน่วยประเมินความปลอดภัยอาหารและผลิตภัณฑ์อาหาร 8 สำนักคุณภาพและความปลอดภัยอาหาร กรมวิทยาศาสตร์การแพทย์ 88/7 ซอยติวานนท์ 14 ต.ตลาดขวัญ อ.เมือง จ.นนทบุรี 11000 โทร 0-2951- 0000 ต่อ 99566, 98332

โทรสาร 0-2951-1021 และ 0-2951-1023 E-mail: riskcenter.bqsf@dmsc.mail.go.th

ขั้นตอนการให้บริการการประเมินความปลอดภัยอาหารใหม่ (Novel food)
และวัตถุเจือปนอาหาร (food additives)
ของสำนักคุณภาพและความปลอดภัยอาหาร



ไม่เกิน 90 วันทำการ
(ไม่รวมระยะเวลาที่เรียก
ขอเอกสารเพิ่มเติมกรณี
ข้อมูลไม่เพียงพอในการ
ใช้ประกอบการตัดสินใจ
ของคณะผู้เชี่ยวชาญ)

4. การขอคัดสำเนารายงานผลการตรวจวิเคราะห์

4.1 ขอบข่ายการให้บริการ

ให้บริการคัดสำเนารายงานผลการตรวจวิเคราะห์ของสำนักคุณภาพและความปลอดภัยอาหาร

4.2 เอกสารที่เกี่ยวข้อง

4.2.1 กรณีรายงานผลการตรวจวิเคราะห์สูญหาย

4.2.1.1 หนังสือแจ้งความประสงค์

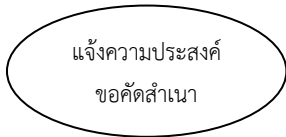
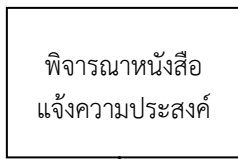
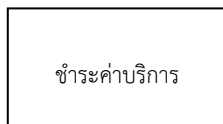
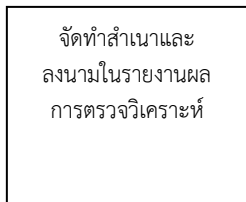
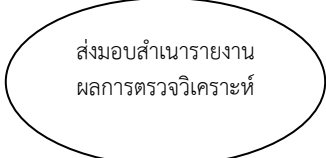
4.2.1.2 ใบแจ้งความ

4.2.2 กรณีมีรายงานผลการตรวจวิเคราะห์

4.2.2.1 หนังสือแจ้งความประสงค์

4.2.2.2 รายงานผลการตรวจวิเคราะห์

ขั้นตอนการให้บริการขอคัดสำเนารายงานผลการตรวจวิเคราะห์ (Work Flow)
ของสำนักคุณภาพและความปลอดภัยอาหาร

ขั้นตอน	กิจกรรมที่สำคัญ	เอกสารที่เกี่ยวข้อง	ผู้ปฏิบัติงาน	ระยะเวลา
 แจ้งความประสงค์ ขอคัดสำเนา	ผู้รับบริการแจ้งความ ประสงค์ขอคัดสำเนาที่ สำนักคุณภาพและความ ปลอดภัยอาหาร	1. กรณีรายงานผลฯ สูญหาย 1.1 หนังสือแจ้งความประสงค์ 1.2 ใบแจ้งความ 2. กรณีมีรายงานผลฯ 2.1 หนังสือแจ้งความประสงค์ 2.2 รายงานผลการตรวจ วิเคราะห์	ผู้รับบริการ	10-15 นาที
 พิจารณาหนังสือ แจ้งความประสงค์	1.เจ้าหน้าที่ลงรับหนังสือ แจ้งความประสงค์ 2. นำเสนอผู้ได้รับ มอบหมายพิจารณา	1. กรณีรายงานผลฯ สูญหาย 1.1 หนังสือแจ้งความประสงค์ 1.2 ใบแจ้งความ 2. กรณีมีรายงานผลฯ 2.1 หนังสือแจ้งความประสงค์ 2.2 รายงานผลการตรวจ วิเคราะห์	ผู้อำนวยการ สำนักฯ/ผู้ได้รับ มอบหมาย	1 วัน
 ชำระค่าบริการ	ผู้รับบริการชำระ ค่าบริการ ฉบับละ 300 บาท	1. ใบเสร็จรับเงิน	ผู้รับบริการ	10-15 นาที
 จัดทำสำเนาและ ลงนามในรายงานผล การตรวจวิเคราะห์	ดำเนินการ 1. คัดสำเนารายงานผลการ ตรวจวิเคราะห์ 2. ถ่ายเอกสาร 3. ประทับตราสำเนา ถูกต้องและลงนาม	1. หนังสือแจ้งความประสงค์ 2. รายงานผลการตรวจ วิเคราะห์ 3. ใบเสร็จรับเงิน	1. เจ้าหน้าที่ฝ่าย บริหารทั่วไป 2. ผู้อำนวยการ สำนักฯ/ผู้ได้รับ มอบหมาย	3 วัน
 ส่งมอบสำเนารายงาน ผลการตรวจวิเคราะห์	ส่งมอบสำเนารายงานผล การตรวจวิเคราะห์โดย 1. รับด้วยตัวเอง หรือ 2. ทางไปรษณีย์	1. สำเนารายงานผลการ ตรวจวิเคราะห์	เจ้าหน้าที่ฝ่าย บริหารทั่วไปที่ ได้รับมอบหมาย	5-10 นาที

5. การแปลรายงานผลการตรวจวิเคราะห์ฉนวนภาษาอังกฤษ

5.1 ขอบข่ายการให้บริการ

ให้บริการแปลรายงานผลการตรวจวิเคราะห์ของสำนักคุณภาพและความปลอดภัยอาหารเป็นฉบับภาษาอังกฤษ

5.2 เอกสารที่เกี่ยวข้อง

5.2.1 กรณีแจ้งความประสงค์ขอแปลรายงานผลการตรวจวิเคราะห์ พร้อมส่งตัวอย่างให้ระบุใน

5.2.1.1 แบบฟอร์มส่งตัวอย่าง

5.2.2 กรณีแจ้งความประสงค์ขอแปลรายงานผลการตรวจวิเคราะห์หลังจากออกรายงานผลการตรวจวิเคราะห์ฉบับภาษาไทยแล้ว

5.2.2.1 หนังสือแจ้งความประสงค์ขอแปลรายงานผลการตรวจวิเคราะห์

ขั้นตอนการให้บริการแปลรายงานผลการตรวจวิเคราะห์ฉบับภาษาอังกฤษ (Work Flow)
ของสำนักคุณภาพและความปลอดภัยอาหาร

ขั้นตอน	กิจกรรมที่สำคัญ	เอกสารที่เกี่ยวข้อง	ผู้ปฏิบัติงาน	ระยะเวลา
<p style="text-align: center;">แจ้งความประสงค์ขอแปลผล</p>	<p>ผู้รับบริการแจ้งความประสงค์ขอแปลผลการตรวจวิเคราะห์ 2 กรณี</p> <ol style="list-style-type: none"> แจ้งความประสงค์ขอแปลผลฯ พร้อมส่งตัวอย่าง ให้ระบุในแบบฟอร์มส่งตัวอย่าง แจ้งความประสงค์ขอแปลผลฯ เมื่อออกรายงานผลการตรวจวิเคราะห์แล้วให้ทำหนังสือแจ้งความประสงค์ขอแปลผลฯ 	<ol style="list-style-type: none"> กรณีแจ้งความประสงค์ขอแปลผลฯ พร้อมส่งตัวอย่าง <ol style="list-style-type: none"> แบบฟอร์มส่งตัวอย่าง กรณีแจ้งความประสงค์ขอแปลผลฯ หลังจากออกรายงานผลการตรวจวิเคราะห์ฉบับภาษาไทยแล้ว <ol style="list-style-type: none"> หนังสือแจ้งความประสงค์ขอแปลผลฯ 	ผู้รับบริการ	10-15 นาที
ชำระค่าบริการ	ผู้รับบริการชำระค่าบริการ ฉบับละ 200 บาท	1. ใบเสร็จรับเงิน	ผู้รับบริการ	10-15 นาที
แปลรายงานฉบับภาษาอังกฤษและลงนาม	<ol style="list-style-type: none"> ค้นสำเนา แปลรายงานผลการตรวจวิเคราะห์เป็นภาษาอังกฤษ เสนอผู้อำนวยการ ผู้อำนวยการลงนาม 	<ol style="list-style-type: none"> รายงานผลการตรวจวิเคราะห์ภาษาไทย รายงานผลการตรวจวิเคราะห์ภาษาไทย 	<ol style="list-style-type: none"> ผู้ตรวจวิเคราะห์ หัวหน้าห้องปฏิบัติการ เจ้าหน้าที่ฝ่ายบริหารทั่วไป ผู้อำนวยการสำนักฯ 	4 วันทำการ
ส่งมอบรายงานผลการตรวจวิเคราะห์ฉบับภาษาอังกฤษ	<p>ส่งมอบรายงานผลฯ ฉบับภาษาอังกฤษให้ผู้ใช้บริการ</p> <p>2 ทาง</p> <ol style="list-style-type: none"> รับด้วยตัวเอง หรือ ทางไปรษณีย์ 	<ol style="list-style-type: none"> รายงานผลการตรวจวิเคราะห์ฉบับภาษาอังกฤษ ใบนำส่งไปรษณีย์ลงทะเบียน 	1. เจ้าหน้าที่ฝ่ายบริหารทั่วไปที่ได้รับมอบหมาย	30 นาที/รายงาน